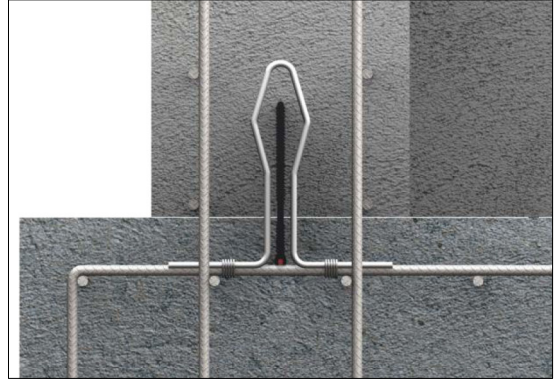
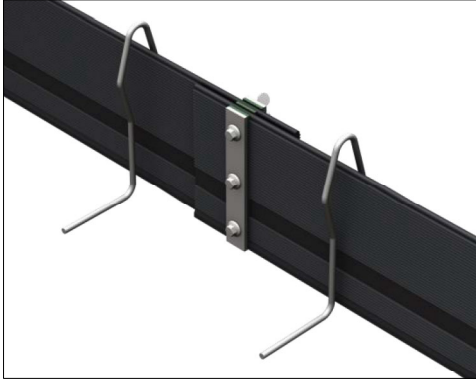


## KARTA TECHNICZNA

### TAŚMA USZCZELNIAJĄCA ZE ZINTEGROWANĄ WKŁADKĄ PĘCZNIEJĄCĄ KAB



#### OPIS PRODUKTU

Taśma uszczelniająca typ KAB jest wykonana z półtwardego PVC zintegrowanego z wkładką o dużym potencjale pęcznienia. Element pęczniący zapobiega swobodnemu przepływowi wody, a ryflowana powierzchnia taśmy uszczelnia obszar ściany bocznej. Posiada gładki pasek kontrolny służący do ustalenia i kontroli głębokości zatopienia taśmy w elemencie, który był betonowany jako pierwszy. Nie jest wrażliwa na zanieczyszczenia wody zarówno alkaliczne jak i o odczynie kwasowym. Taśma KAB może być produkowana z wewnętrznymi blachami stabilizującymi, których zastosowanie wpływa na zredukowanie ilości klamer montażowych (KAB/F).

#### ZASTOSOWANIE

Taśmy KAB stosowane są do uszczelnienia przerw roboczych na styku płyta denna- ściana fundamentowa. Są używane w basenach pływackich, zbiornikach retencyjnych oraz w budownictwie mieszkaniowym oraz do wodoszczelnego zabezpieczenia przerw roboczych w konstrukcjach betonowych, w tym w zbiornikach do gromadzenia i przechowywania wody przeznaczonej do spożycia przez ludzi. Taśmy KAB skutecznie uszczelniają fugi robocze obciążone ciśnieniem hydrostatycznym do 0,25MPa poniżej poziomu wód gruntowych o zmiennym poziomie.

#### DOKUMENTY ODNIESIENIA

- Katalog *Systemy uszczelniające cz.1*
- Aprobata Techniczna IBDiM Nr AT/2006-03-2101/4
- Atest Higieniczny HK/W/0985/02/2016

#### SPOSÓB MONTAŻU

Przed betonowaniem płyty fundamentowej taśmę KAB montuje się bezpośrednio do siatki głównego zbrojenia. Mocowanie następuje przy pomocy klamer montażowych w kształcie litery „Ω” (około 2 szt/mb taśmy). Strzemiona montażowe należy trwale połączyć drutem wiązkowym ze zbrojeniem płyty. Po betonowaniu, taśma powinna być osadzona w betonie na ok. 30-50mm. Pozostałą część taśmy należy zabetonować w drugim etapie (ściana fundamentowa). Łączenie odcinków taśmy KAB należy wykonać za pomocą szyn montażowych typu KS lub poprzez zgrzewanie.

#### PRZECHOWYWANIE / TRANSPORT

Taśmy należy przechowywać na paletach, na stabilnym podłożu, taśmy termoplastyczne powinny być w miarę możliwości składowane w magazynie, a na dzień przed montażem i zgrzewaniem powinny być przeniesione do ogrzewanego pomieszczenia. W czasie magazynowania należy chronić wolne końce taśm przed uszkodzeniami. Taśmy przewozić na paletach, w sposób chroniący je przed szkodliwymi czynnikami atmosferycznymi. Ewentualne odkształcenia taśm termoplastycznych powstałe w trakcie transportu lub magazynowania, usuwa się przez rozłożenie taśmy na równym podłożu i obróbkę ciepłą.

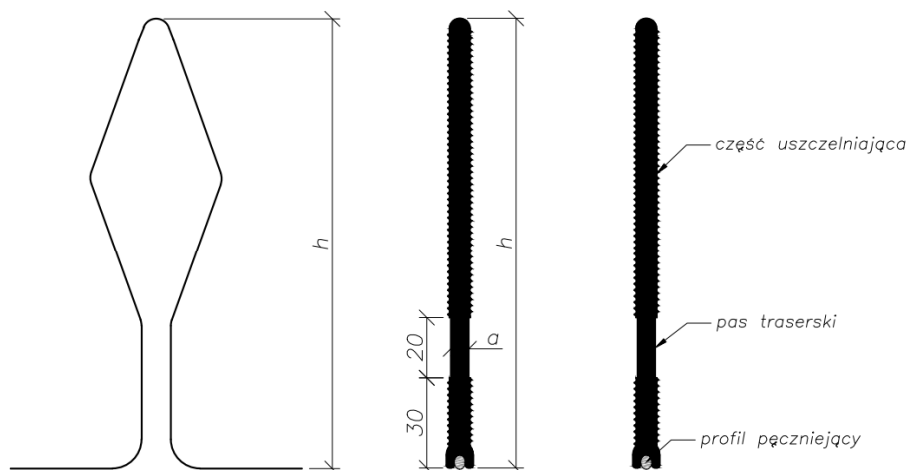
#### UWAGI

Przy montażu należy przestrzegać zasad BHP na budowie oraz wytycznych producenta.

**DANE TECHNICZNO-HANDLOWE**

Właściwości	Jednostka	Wymagania
Wygląd zewnętrzny	-	Bez rys, pęknięć
Twardość Shore'a	Sh	83±5
Wytrzymałość na rozciąganie	Mpa	≥8
Wydłużenie względne przy zerwaniu	%	≥200
Wytrzymałość na rozdzieranie	N/mm	≥12
Zachowanie w niskich temperaturach, -20°C, wydłużenie względne przy zerwaniu	%	≥100

System taśm typ KAB						
Symbol	h [mm]	a [mm]	Opakowanie karton/paleta [mb/szt.]	Jednostka sprzedaży	Masa [kg/mb]	Nr art.
Taśma uszczelniająca z profilem pęczniącym typ KAB 125	125	5+6	25/12	karton	1,06	SU-TU-KB-1-02354
Taśma uszczelniająca z profilem pęczniącym typ KAB 150	150				1,16	SU-TU-KB-1-02355
Szyna montażowa typ KS 125	125	-	-	-	0,16	SU-TU-KB-1-08631
Szyna montażowa typ KS 150	150				0,23	SU-TU-KB-1-08632
Klamra montażowa typ VSB					0,1	SU-TU-KB-1-02349



2018.01.31/110

Niniejsza karta katalogowa została opracowana przez firmę FORBUILD SA i pozostaje własnością firmy.  
Przedruk, kopiowanie oraz udostępnianie karty katalogowej w całości bądź części osobom do których nie jest kierowana, bez pisemnej zgody firmy FORBUILD SA są zabronione.  
Podstawa prawna –Dz. U. Nr 24/1994 poz. 83 z późniejszymi zmianami. Ustawa o prawie autorskim i prawach pokrewnych.